

# Психолого- педагогическая оценка готовности ребенка к началу школьного обучения

(версия Н. Я. Семаго, М.М. Семаго)

**Цель:** оценить уровень сформированности предпосылок к учебной деятельности: возможности работать в соответствии с фронтальной инструкцией, умения самостоятельно действовать по образцу и осуществлять контроль, обладать определенным уровнем работоспособности, а также вовремя остановиться в выполнении того или иного задания и переключиться на выполнение следующего.

**Возрастная категория:** 6-8 лет.

**Оборудование:** подписанные (фамилия, имя ребенка, возраст - полных лет и месяцев) бланки заданий, по два простых карандаша без ластика и один цветной карандаш на каждого ребенка.

**Источник:** Семаго Н., Семаго М. Психолого-педагогическая оценка готовности ребенка к началу школьного обучения: Программа и методические рекомендации. — М.: ООО «Чистые пруды», 2005. — 32 с. ил. (Библиотечка «Первого сентября», серия «Школьный психолог»).

**Процедура проведения:** Специалист работает с группой детей, состоящей не более чем из 12-15 человек. Дети рассаживаются за партой по одному. Каждому ребенку дается подписанный бланк с заданиями, два простых карандаша без ластика и один цветной карандаш. Инструкция подается короткими предложениями, четко, внятно и не быстро, с интонационными ударениями и паузами (в инструкциях такие смысловые ударения выделены жирным шрифтом).

Все задания (кроме дополнительного задания к заданию № 2) выполняются простым карандашом. Третье и четвертое задания при объяснении частично рисуются на доске.

По ходу выполнения заданий в листе наблюдений специалист отмечает особенности поведения и потребности детей в помощи (дополнительной подаче инструкции, повторении и т.п.) и темп деятельности ребенка. В разделе *«Другое»* необходимо отметить такие проявления в процессе выполнения заданий, как «заплакал», «стал смеяться» и т.д.

Каждое следующее задание подается после того, как все дети группы закончили выполнять предыдущее, за исключением задания № 4 (*выполнение данного задания ограничено по времени двумя минутами, но детям об этом не говорится*). Если ребенок долго выполняет задание, его можно попросить остановиться. Желательно, чтобы особенности выполнения заданий каждым ребенком отмечались в листе наблюдений. Обычно время работы с заданиями не превышает 15- 20 минут.

## **Заданием 1. «Продолжи узор»**

**Цель.** Оценка особенностей тонкой моторики и произвольного внимания (удержание, как самой инструкции, так и двигательной программы), умения работать самостоятельно в режиме фронтальной инструкции.

**Инструкция:** *«Здесь нарисованы два узора. (Специалист показывает на бланке пальцем место, где расположены узоры.) Возьмите простой карандаш и продолжите узоры до края листа. Сначала продолжите первый узор (показывает первый узор), а когда закончите—продолжите второй узор (показывает второй узор). Когда будете рисовать, старайтесь не отрывать карандаш от листа бумаги. Берите карандаш и*

*начинайте работать.* Основную часть инструкции можно повторить дважды: *Возьмите простой карандаш и продолжите узоры до края листа. Время выполнения задания строго не ограничивается.*

### **Задание № 2. «Сосчитай и сравни»**

**Цель.** Оценка сформированности навыков пересчета в пределах 9, соотнесение цифры (графемы) и количества изображенных фигур. Оценка моторных навыков при изображении цифр. Определение сформированности понятия «больше - меньше» в ситуации «конфликтного» расположения элементов.

**Инструкция.** *Все нашли задание № 2? Сосчитайте, сколько кружков нарисовано на листе, и напишите цифру (следует показ — где на бланке следует написать соответствующую цифру, обозначающую количество кружков), сколько квадратов нарисовано (следует показ — где на бланке следует написать соответствующую цифру), и напишите число квадратиков. Поставьте карандашом точку или галочку там, где фигур больше. Берите простой карандаш и начинайте работать. Время выполнения задания строго не ограничивается.*

### **Задание № 3. «Слова»**

**Цель.** Оценка сформированности у ребенка звукового и звукобуквенного анализа материала, подаваемого на слух, сформированность графической деятельности (в частности, написания графем), произвольная регуляция собственной деятельности.

Для выполнения этого задания необходима предварительная ориентировка детей.

Специалист на доске рисует четыре квадратика, расположенные рядом по горизонтали. Во время подачи инструкции он проставляет буквы в соответствующие квадраты, показывая детям, как следует ставить буквы (или знаки) в квадраты.

**Инструкция.** *Посмотрите на лист. Вот задание № 3.* (Далее следует показ на бланке, где расположено задание № 3). *А теперь посмотрите на доску.*

*Сейчас я скажу слово и каждый звук поставлю в свой квадратик. Например, слово ДОМ.* В этот момент педагог четко произносит слово ДОМ и демонстрирует детям, как отмечать звуки в квадратах.

*В слове ДОМ — три звука: Д, О, М (вписывает буквы в квадраты). Вот видите, здесь один квадратик лишний. В нем мы ничего не будем отмечать, поскольку в слове ДОМ всего три звука. Квадратиков может быть больше, чем звуков в слове. Будьте внимательны!*

*Если вы не знаете, как писать букву, то просто поставьте вместо буквы галочку — вот так* (в квадратах на доске стираются буквы — одна или две, а на их место ставятся галочки).

*Теперь возьмите простой карандаш. Я буду говорить слова, а вы — отмечать каждый звук в своем квадратике на листе* (в этот момент специалист показывает на бланке, где необходимо проставлять буквы).

*Начали. Первое слово — ШАР, начинаем отмечать звуки...* Специалист смотрит, как дети выполняют задание, и отмечает особенности их работы в листе наблюдений.

*Второе слово — СУП.* Далее педагог произносит остальные слова. При необходимости слово можно повторить, но не делать этого более двух-трех раз.

Слова для анализа: ШАР, СУП, МУХА, РЫБКА, ДЫМОК. *Время выполнения задания строго не ограничивается.*

#### Задание № 4. «Шифровка»

**Цель.** Выявление сформированности произвольной регуляции деятельности (удержание алгоритма деятельности), возможностей распределения и переключения внимания, работоспособности, темпа и целенаправленности деятельности.

**Время на выполнение данного задания жестко ограничивается 2 минутами.** Через 2 минуты, вне зависимости от объема выполненного, все дети должны перейти к заданию № 5 (рисунку). Задача специалиста заключается в том, чтобы отследить этот момент.

**Инструкция:** *«Здесь нарисованы фигуры. Сейчас вы будете ставить в пустые фигуры знаки. В каждой из них нужно поставить свой значок. Это надо делать так: в каждом квадрате поставить точку (сопровождается показом и постановкой точки в середине квадрата на доске), в каждом треугольнике — вертикальную палочку (сопровождается показом и постановкой соответствующего знака в треугольник на доске), в кружке вы будете рисовать горизонтальную палочку (сопровождается соответствующим показом), а ромбик останется пустым. В нем вы не рисуете ничего. У вас на листе (специалист показывает на бланке образец заполнения) показано, что нужно рисовать. Найдите это у себя на листе (покажите пальцем, поднимите руку, кто увидел...).*

*Все фигуры нужно заполнять по **очереди**, начиная с самого первого ряда (сопровождается жестом руки по первому ряду фигур слева направо по отношению к сидящим перед специалистом детям). Не спешите, будьте внимательны. А теперь возьмите простой карандаш и начинайте работать.*

Основную часть инструкции можно повторить дважды: *в каждой фигуре ставите свой знак, заполняйте все фигуры по очереди.*

Важно, чтобы все дети закончили выполнение задания одновременно, вне зависимости от того, сколько они успели сделать.

#### Задание № 5. «Рисунок человека»

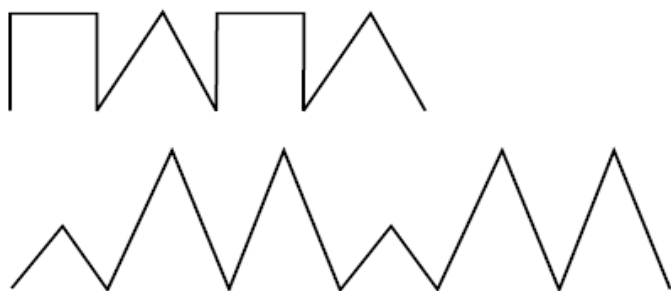
**Цель.** Общая оценка сформированности графической деятельности, оценка топологических и метрических (соблюдение пропорций) пространственных представлений, общего уровня развития.

**Инструкция.** *А теперь последнее задание. На листе нарисуйте человека. Возьмите простой карандаш и начинайте рисовать.*

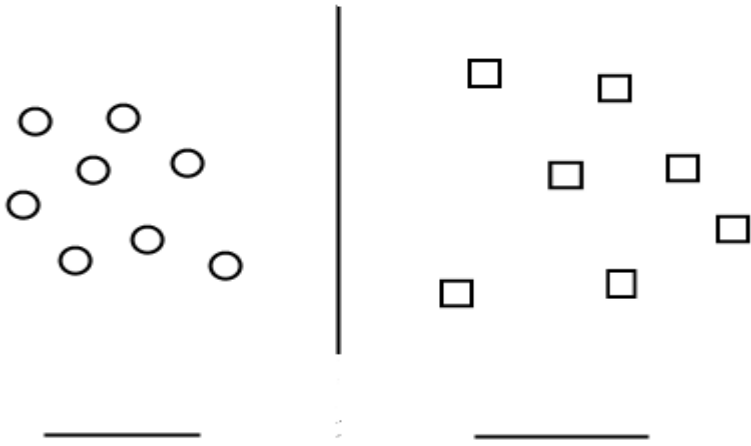
Время выполнения последнего задания в целом не ограничивается, но не имеет смысла продолжать выполнение задания более 5-7 минут.

#### Бланки

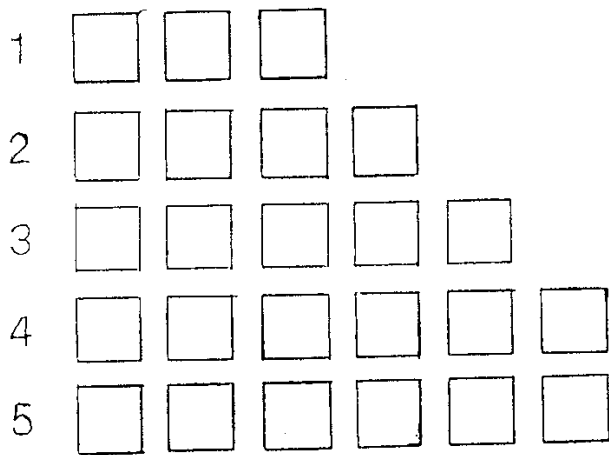
I.



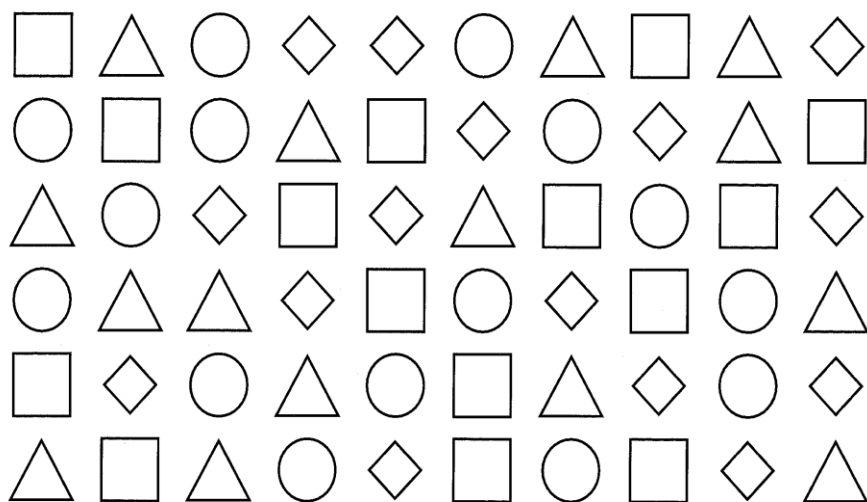
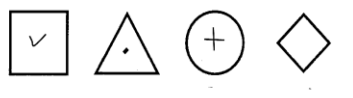
## II.



## III.



## IV.



### Обработка и интерпретация результатов:

Задания позволяют оценить сформированность операций звукобуквенного анализа, соотнесение числа и количества, сформированность представлений «больше - меньше». Задания №№ 2, 3 показывают в первую очередь усвоение ребенком программы подготовительной группы или подготовки к школе.

Кроме этого, оценивается уровень развития моторных навыков, в частности мелкой моторики, возможность удержания простой моторной программы в графической деятельности (задание № 1), а также появляется возможность сопоставить эти особенности графики и качество графической деятельности в свободном рисунке (задание № 5). Косвенно учитывается и уровень сформированности пространственных представлений, которые также являются неотъемлемой составляющей когнитивного развития ребенка.

Помимо оценки результатов выполняемых заданий, необходимо учесть особенности деятельности и характер поведения ребенка в процессе работы. Это является чрезвычайно важным, поскольку, с одной стороны, более четко выявляется «цена» деятельности ребенка, его эмоциональные, «энергоресурсные» затраты, с другой — появляется возможность прогностической оценки поведенческих особенностей ребенка в условиях групповой работы.

Вначале проводится оценка каждого задания по пятибалльной шкале. В дальнейшем проводится уровневая оценка.

#### **Заданием 1. «Продолжи узор»:**

**5 баллов** - успешно выполненным считается тот вариант продолжения рисунка, когда ребенок четко удерживает последовательность в первом узоре, не привносит дополнительных углов при написании «острого» элемента и не делает второй элемент похожим на трапецию (рис. 1А).

**Примечания:** При этом допускается увеличение размеров элементов или их уменьшение не более чем в 1,5 раза и единичный отрыв карандаша. В данном анализе приводится оценка предлагаемого образца программы. В каждом случае изменения того или иного задания требуется дополнительная оценка соотнесения уровня

выполнения задания с балльной оценкой. Поэтому желательно, чтобы другие задания строились аналогичным образом, с соответствующей данному варианту логикой. Считается допустимым (если нет пропусков, сдвоенных элементов, четко удерживается их последовательность), чтобы второй элемент имел «несколько трапецевидную» форму. Допускается отрыв карандаша, изображение двух больших пиков как заглавной печатной буквы М, а маленького пика как Л. Опора на знакомые буквенные элементы, даже если они несколько разного размера и сама строка «опускается» или «поднимается», считается правильным, (в том случае, если подобная опора на знакомые буквы является самостоятельной продукцией ребенка, а не «наводкой» специалиста). Допустим также «уход» строки не более чем на 1 см вверх или вниз (рис. 1А<sup>1</sup>).

**4,5 балла** – слишком большое увеличение масштаба узора, большой уход строки вверх – вниз (но удержании программы). При этом, поскольку, второй узор является объективно более трудным для продолжения (копирования), его выполнение может быть менее точным. К числу правильного в целом выполнения можно отнести такую графическую деятельность ребенка, при которой элементы узора, похожие на М и Л, остаются различными по величине и рисуются без отрыва карандаша (рис. 1Б).

**4 балла** – небольшое увеличение количества подобных неточностей (рис. 1Б<sup>1</sup>).

**3 балла** – выполнение считается условно успешным (рис. 1В, 1В<sup>1</sup>).

**Неуспешным** считается вариант, когда ребенок делает ошибки в выполнении первого узора (лишние элементы, нижние прямые углы), а во втором узоре ритмично повторяет сочетание равных по количеству больших и маленьких элементов. Например, маленьких пиков может быть два, а больших один, или это чередование большого и маленького пика — упрощение графической программы и уподобление ее первому узору (оценка — 2,5 балла) (рис. 1Г).

Наличие при этом еще и изолированного написания элементов (разрывов) считается **неуспешным** и оценивается в 2 балла (рис. 1Г<sup>1</sup>).

1 балл - невозможность удержания программы, в том числе «недоведение» узора до конца строки, или постоянное наличие дополнительных элементов, и/или частый отрыв карандаша и выраженные изменения размера узора, или полное отсутствие какой-либо определенной ритмики (в особенности во втором узоре) считается **неуспешным** (рис. 1Д, 1Д<sup>1</sup>).

Если ребенок не выполняет задание или начинает и бросает, занимаясь при этом каким-либо своим делом, — оценка 0 баллов.

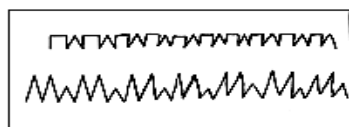


Рис. 1А

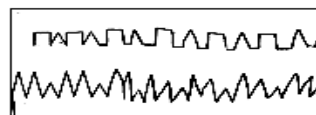


Рис. 1В¹

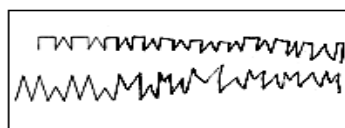


Рис.1А¹

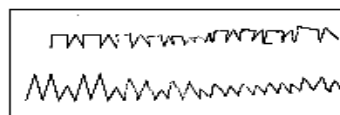


Рис. 1Г

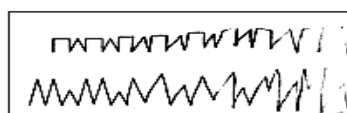


Рис. 1Б

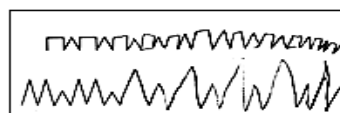


Рис. 1Г¹

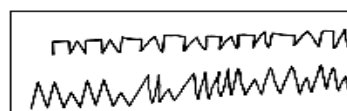


Рис. 1Б¹

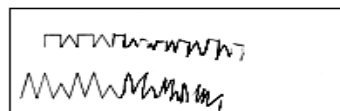


Рис. 1Д

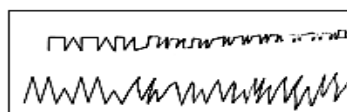


Рис. 1В

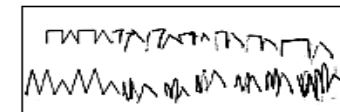


Рис. 1Д¹

## Задание № 2. «Сосчитай и сравни»

**Успешным выполнением** считается правильный пересчет фигур в пределах «9», верное соотнесение числа и количества, сформированность понятия «больше—меньше». Цифры «9» и «7» должны быть изображены на соответствующих местах и в соответствующей половине листа. В нужной половине должна быть проставлена метка, обозначающая большее количество фигур. В этом случае присваивается оценка **5 баллов**. Оценка - **4,5 балла** дается в том случае, если решение правильное, цифры расположены на нужных местах, но изображены с поворотом на 180°. Наличие одного-двух самостоятельных исправлений или одна ошибка в выполнении оцениваются в **4 балла**.

**Условно успешным выполнением** считается наличие до трех ошибок в выполнении задания. Это могут быть:

- неправильный пересчет на одной из половин листа;
- неправильно выбранное место для написания цифр;

При наличии двух ошибок (одна из них в пересчете, а другая — в месте написания цифры и/или инвертация в написании) дается оценка **3 балла**.

**Неуспешным выполнением** считается наличие трех ошибок или сочетание двух ошибок и неправильной графики цифр, в том числе и инвертированное написание цифр, что оценивается в **2 балла**. В **1 балл** оценивается неправильный пересчет фигур (с обеих сторон от вертикальной черты на листе), неверное соотношение числа и цифры и неумение изобразить соответствующие цифры на бумаге.

Если при этом ребенок еще и не отмечает сторону листа, на которой фигур больше (то есть здесь можно говорить о несформированности понятия «больше-меньше» либо о невозможности удержать задание), оценка выполнения **0 баллов**.

### **Задание № 3. «Слова»**

**Успешным выполнением** (оценка **5 баллов**) считается безошибочное заполнение квадратов буквами или замещение отдельных «сложных» букв галочками в необходимом количестве и без пропусков. Важно и отсутствие заполнения ребенком тех лишних квадратов, которые (в соответствии со звукобуквенным анализом слова) должны оставаться пустыми. При этом допустимы единичные самостоятельные исправления.

В **4 балла** оценивается такое выполнение, при котором ребенок допускает одну ошибку и/или несколько собственных исправлений, а также если ребенок все выполняет правильно, но вместо всех букв во всех анализируемых словах правильно проставляет значки, оставляя пустыми нужные квадратики.

**Условно успешным** считается заполнение квадратиков и буквами, и галочками с наличием до трех ошибок, в том числе и пропусков гласных. При этом допустимы одно-два самостоятельных исправления. Такое выполнение оценивается в **3 балла**.

**Неуспешным** считается неправильное заполнение квадратиков буквами или галочками, наличие трех ошибок и одного-двух собственных исправлений (оценка — **2 балла**).

В **1 балл** оценивается неправильное заполнение квадратиков буквами или галочками (три и более ошибок), то есть в том случае, когда наблюдается явно недостаточная сформированность звукобуквенного анализа.

Недоступность выполнения задания в целом (галочки или буквы в отдельных квадратиках, галочки во всех квадратиках вне зависимости от состава слова, рисунки в квадратиках и т.п.) оценивается в **0 баллов**.

### **Задание» 4. «Шифровка»**

**Успешным** считается безошибочное заполнение геометрических фигур в соответствии с образцом за период до 2 минут (оценка — **5 баллов**). Допустимо собственное единичное исправление или единичный пропуск заполняемой фигуры. При этом графика ребенка не выходит за пределы фигуры и учитывает ее симметричность (графическая деятельность сформирована в зрительно-координационных компонентах).

Одна случайная ошибка (в особенности в конце, когда ребенок перестает обращаться к эталонам заполнения) или наличие двух самостоятельных исправлений оценивается в **4,5 балла**.

При двух пропусках заполняемых фигур, исправлениях или одной-двух ошибках в заполнении качество выполнения задания оценивается в **4 балла**. Если задание выполняется без ошибок, но ребенок не успевает доделать его до конца в отведенное для этого время (остается незаполненной не более одной строчки фигур), оценка также **4**



**балла.**

**Условно успешным** является такое выполнение, когда присутствуют не только два пропуска заполняемых фигур, исправления или одна-две ошибки в заполнении, но еще и плохая графика заполнения (выход за пределы фигуры, несимметричность фигуры и т.п.). В этом случае качество выполнения задания оценивается в **3 балла**.

В **3 балла** оценивается также безошибочное (или с единичной ошибкой) заполнение фигур в соответствии с образцом, но пропуск целой строки или части строки. А также одно-два самостоятельных исправления.

**Неуспешным** считается такое выполнение, когда при одной-двух ошибках в сочетании с плохой графикой заполнения и пропусками ребенок не успел выполнить все задание за отведенное время (остается незаполненной более чем половина последней строки). Такой вариант выполнения оценивается в **2 балла**.

Оценивается в **1 балл** такой вариант выполнения, когда имеются не соответствующие образцам метки в фигурах, ребенок не способен удержать инструкцию (то есть начинает заполнять вначале все кружочки, потом все квадратики и т.п. и после замечания педагога продолжает выполнять задание в том же стиле). При наличии более двух ошибок (не считая исправлений), даже если все задание выполнено, дается также **1 балл**.

Особое внимание должно уделяться таким результатам выполнения, когда за отведенный срок ребенок не успевает сделать задание целиком. Это может характеризовать как низкий темп деятельности, трудность самого задания, так и утомление ребенка (поскольку это задание идет одним из последних).

Темп выполнения этого задания необходимо сравнить (в том числе и по листу наблюдений, где можно отметить, успевает ли ребенок выполнять задания

одновременно с другими детьми, или каждое задание, даже не нормируемое по времени, он выполняет медленнее других) с темпом выполнения других заданий (в частности, задания № 1). Если задание № 4 выполняется существенно медленнее, чем все остальное, — это говорит о высокой «цене» подобной деятельности, то есть о *компенсации* трудностей за счет снижения темпа. Но это-то и является отражением физиологической неготовности ребенка к регулярному обучению.

При невозможности выполнить задание в целом (например, ребенок начал делать, но не смог закончить даже одной строчки, или сделал несколько неправильных заполнений в разных углах и больше ничего не сделал, или допустил множество ошибок) дается оценка **0 баллов**.

### **Задание № 5. «Рисунок человека»**

Данное задание является отражением как сформированности собственно графической деятельности, так и в определенной степени зрелости мотивационно-волевой и познавательной сферы ребенка. Поскольку данное задание — последнее и не является собственно учебным, возможны расхождения между качеством графического выполнения заданий № 1, 2, 3 и качеством собственно рисунка.

**5 баллов** — В целом качество рисунка (степень прорисованности деталей, наличие глаз, рта, ушей, носа, волос, а также не палочкообразные, а объемные руки, ноги и шея) свидетельствует о зрелости графической деятельности, сформированности представлений о пространственных характеристиках и относительных пропорциях

человеческого тела. Подобное рисование человека с наличием вышеперечисленных признаков, считается успешным и нормативным (рис. 5А). При этом в рисунках девочек ноги могут быть закрыты платьем, а обувь «выглядывать». Количество пальцев на руке может не соответствовать пяти, однако важно отметить, чтобы это не были палочки, торчащие из руки, а некоторое подобие кисти, пусть даже «варежкообразное». Главное - должны быть в целом соблюдены пропорции лица и тела.

**4 балла** - оценивается менее пропорциональный рисунок, в котором могут быть либо большая голова, либо слишком длинные ноги. Шея при этом, как правило, отсутствует, а изображения кисти может и не быть, хотя тело одето, а руки и ноги объемные. На лице должны быть прорисованы основные детали, но могут отсутствовать, например, брови или уши (рис. 5Б).

**3,5 балла** - условно успешным является более условное выполнение рисунка человека (например, лицо схематичное — только овал, отсутствие выраженных контуров тела).

**3 балла** - неестественность прикрепления рук и ног, прорисовка ног или рук в виде прямоугольников без пальцев или ступней. Несоблюдение основных пропорций также считается условно допустимым (рис. 5В).

**2, 5 балла** – неуспешным считается более грубое нарушение графического изображения человека в целом или отдельных частей (рис. 5Г).

**2 балла** – если дополнительно к этому еще и не прорисованы волосы, уши, кисти рук и т.п.

**1 балл** – изображение человека в виде нескольких овалов и нескольких палочек, а также рук и ног в виде палок (линий), сочетание овалов и палочек даже при наличии отдельных черт лица и двух-трех пальцев-палочек — все это считается несоответствующим требованиям выполнения (рис. 5Д).

**0 баллов** – полностью неуспешным является изображение человека в виде «головонога» (рис. 5Е).



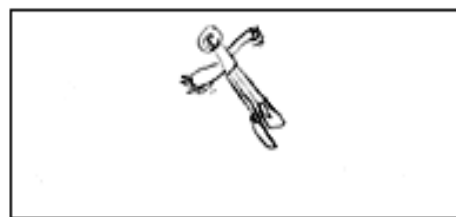
**Рис. 5А**



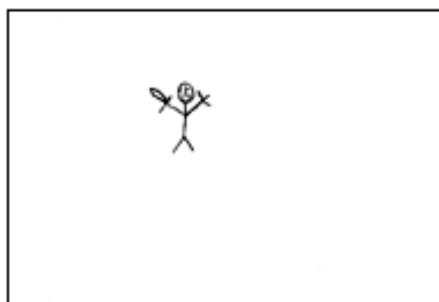
**Рис. 5Б**



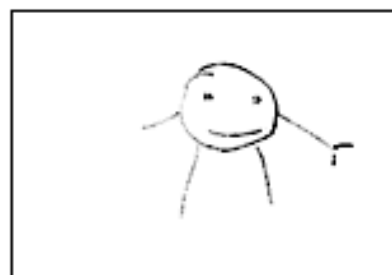
*Рис. 5В*



*Рис. 5Г*



*Рис. 5Д*



*Рис. 5Е*

Оценка результатов выполнения ребенком всех заданий определяется суммой баллов по всем выполненным заданиям.

**Оценка поведенческих особенностей детей в процессе проведения скрининга:**

Чрезвычайно важным является то, что, помимо оценки собственно результативности выполнения заданий, в итоговом показателе готовности учитываются и поведенческие особенности ребенка в процессе выполнения работы, которые отражаются в листе наблюдений.

Лист наблюдений представляет собой бланк, в котором приведены индивидуальные данные и, кроме того, отмечаются особенности деятельности ребенка. Они сгруппированы по следующим направлениям оценки.

**Таблица 1.**

<b>Ф.И ребенка</b>	<b>Возраст</b>	<b>Нуждается в дополнительной помощи</b>	<b>Работает медленно</b>	<b>Расторможен, мешает другим</b>	<b>Другое</b>
	<i>6 лет 1 м</i>			+	<i>Мешает другим детям большую часть времени (+)</i>

В графе *«Нуждается в дополнительной помощи»* специалист отмечает те случаи, когда ребенку неоднократно требуется помощь в процессе выполнения заданий. Ребенок сам подзывает взрослого и просит его помочь или не может начать работу без стимуляции со стороны взрослого — в любом случае, если ребенку *более чем однократно* понадобилась дополнительная помощь взрослого, напротив его фамилии в данной графе проставляется знак «+». При этом, если ребенок нуждается в помощи при выполнении каждого задания, дополнительно в графе *«Другое»* отмечается эта особенность (например, «нуждается в постоянной помощи», «не может работать самостоятельно» и т.п.).

В графе *«Работает медленно»* специалист отмечает те случаи, когда ребенок не укладывается в то время выполнения заданий, которое достаточно для всех детей группы. Если ребенка приходится ждать и это наблюдается при работе *более чем с одним* заданием, в этой графе напротив фамилии ребенка ставится знак «+». Когда ребенок по каким-либо причинам не начинает выполнять задание и специалисту нужно дополнительно активизировать его, это скорее можно отнести к необходимости дополнительной помощи, чем к медленному темпу выполнения.

Если ребенок расторможен, мешает другим, не может сам сосредоточиться, кривляется, отвлекается, разговаривает и т.п., это отмечается в соответствующей графе. Если такое поведение отмечается на протяжении большей части работы, этот факт должен быть обязательно отмечен и в графе *«Другое»*.

В графе *«Другое»* также должны быть отмечены особенности поведения ребенка:

– полный отказ или выраженное негативное отношение к самому процессу выполнения заданий;

– ребенок расплакался и не может остановиться; проявил бурную аффективную реакцию или требует какой-то особой дополнительной помощи со стороны взрослого;

демонстрирует полное непонимание происходящего.

В любом случае, если в графе *«Другое»* отмечена хоть одна особенность, выделяющая ребенка, то это засчитывается как дополнительный отягощающий момент и отмечается еще одним знаком «+».

Таким образом, в листе наблюдений могут быть отмечены две, три или четыре особенности поведения (знаки +), характеризующие его незрелость. Чем больше таких знаков, тем более неготовым к началу обучения следует рассматривать ребенка. Количество дополнительных особенностей определяют *корректировочные коэффициенты* при выведении общей итоговой оценки готовности ребенка к началу школьного обучения.

***Корректировочные коэффициенты определяются следующим образом:***

Если в листе наблюдений отмечен *один* знак поведенческих трудностей (неважно какой), то общая балльная оценка, полученная ребенком за выполнение всех заданий, умножается на коэффициент- ***0,85***.

Если в листе наблюдений отмечены *два* знака поведенческих трудностей (неважно какие), то общая балльная оценка, полученная ребенком за выполнение всех заданий, умножается на коэффициент ***-0,72***.

Если в листе наблюдений отмечены *три* знака, отмечающие поведенческие трудности, то общая балльная оценка умножается на коэффициент- ***0,6***.

Если в листе наблюдений отмечены *четыре* знака поведенческих трудностей, то общая балльная оценка, полученная ребенком за выполнение всех заданий, умножается на коэффициент- *0,45*.

### Суммарная оценка выполнения задания

Выполнение всех заданий оценивается по четырем уровням — в зависимости от общего набранного ребенком балла, с учетом корректировочных коэффициентов оценки поведения ребенка в процессе работы.

**1-й уровень.** Готовность к началу регулярного обучения в школе - **от 17 до 25 баллов.**

**2-й уровень.** Условная готовность к началу обучения - **от 14 до 17 баллов.**

**3-й уровень.** Условная неготовность к началу регулярного обучения - **от 11 до 14 баллов.**

**4-й уровень.** Неготовность на момент обследования к началу регулярного обучения - суммарная оценка ниже **10 баллов.**

По результатам уровневой оценки можно сказать, что дети, получившие в результате проведенного исследования суммарные баллы в диапазоне *от 17 до 25*, готовы (вне зависимости от их возраста на момент начала школьного обучения) к обучению в школе. В целом такие дети показывают достаточную адаптацию к школе и образовательному процессу в целом. Дети этой группы не нуждаются в дополнительном углубленном психологическом обследовании, ориентированном на какую-то более тщательную оценку отдельных сторон их развития.

Анализируя качество выполнения заданий и поведенческие особенности детей, набравших суммарную оценку *от 14 до 17 баллов*, можно отчасти прогнозировать у них не только трудности при начале регулярного обучения (то есть попадание в группу риска по школьной дезадаптации), но и преимущественное направление этой дезадаптации. В то же время большинство детей смогут адаптироваться к началу обучению (сентябрь – октябрь) без дополнительной помощи специалистов, преимущественно за счет грамотно организованного педагогического воздействия. Если есть возможность, желательно провести углубленное психологическое обследование этих детей.

Дети, чей суммарный балл попадает в диапазон *11—14 баллов*, нуждаются в помощи специалистов (логопеда, психолога, педагога), и они в обязательном порядке должны быть обследованы психологом с целью выявления компенсаторных возможностей и путей помощи. Вполне вероятно, что такого ребенка имеет смысл направить в психологический центр или на ПМПК для решения вопроса о выборе направлений и методов коррекционной работы.

Ребенок, который набирает *менее 11 баллов*, в обязательном порядке должен быть обследован психологом, а при необходимости — логопедом или дефектологом еще в дошкольном учреждении, и ему в срочном порядке необходима коррекционная помощь.

В то же время, если ребенку на момент начала школьного обучения уже исполнилось 6,5 лет, его обязаны принять в общеобразовательное учреждение по месту жительства вне зависимости от результатов какой бы то ни было оценки его возможностей.

